

UMEÅ

Hem till byn



För tre år sedan lämnade Jonas Ström och Jennie Jonsén Stockholm för Umeå. – Vi saknade skogen och ville leva ett annat slags liv. Vi ville ställa om till ett mer hållbart sätt att leva, säger Jonas. Nu är deras ekohus i Kassjö, två mil från Umeå, äntligen klart.

Text ALEXANDRA SUNDQVIST

I Kassjö, två mil från Umeå, har Jonas Ström och Jennie Jonsén byggt sitt hus.

Det är ett L-format trähus i ett plan och med en boyta på 145 kvadratmeter. Huset är mycket välisolerat, byggt av miljövänliga material och ventileras med fläktförstärkt självdrag. Här bor de – sedan ett halvår tillbaka – med sina två döttrar, som är två och tre och ett halvt år.

– Vi var idealister, utan erfarenhet av att bygga någonting. Så

En stor del av golvet, bland annat i sovrummen och hallen, består av en slipad betongplatta. Golvet har fått en speciell karaktär, då stenarna i betongen syns på den slipade ytan. Vanligtvis sjunker stenen ner i botten av betongen vid tillverkningen. "Här hade den inte gjort det. Nu ser det nästan ut som ett stengolv, det gillar vi".



För tre år sedan lämnade Jonas Ström och Jennie Jonsén Stockholm för Umeå. Då var deras äldsta dottern drygt ett halvår. Jennie är uppvuxen i trakten. Paret hade längtat efter att flytta från staden och ut på landet, en längre tid. De ville ställa om och leva mer hållbart och nära naturen.



I familjens hus samsas många mineraliska och naturliga material. I badrummet möter kakel lera. I köket samsas marmor med trä. Medan betonggolvet i hallen och sovrummen får en varmare känsla via i mötet med exempelvis textilier och trämöbler med patina.

vi hade nog inte, till fullo, förstått vilket jätteprojekt det är att bygga ett hus. Vi valde ju dessutom att låta en arkitekt rita huset, men agerade huvudbeställare och valde egna lösningar på till exempel energi och teknik. Men också på en stor del av materialet. Det var ett omfattande projektarbete, särskilt med två små barn. Vi lever fortfarande i en slags post-bygg-stress, ler Jonas.

Men nöjda är de. Familjen har lyckats skapa en plats där de vill bo länge. Paret valde att anlita Erik Berg på arkitektbyrån Inobi, medan Anders Eriksson och företaget Glommershus har byggt huset.

– Det var skönt att både arkitekten Erik Berg och Glommers förstod vad vi ville göra – och varför det var viktigt. Vi mötte många i byggbranschen som var lite skeptiska och sade: "Varför isolerar ni inte bara med cellplast?", säger Jonas Ström och tillägger:

– Vi insåg snabbt hur viktigt det var att skapa ett nätverk av kunniga personer inom ekologiskt byggande runt oss. Och det har varit väldigt kul att få arbeta med människor som dessutom är så passionerade.

I den ena huskroppen finns ett stort allrum som i ena ändan har ett tillbyggt växthus och i andra ändan ett kök med ett kallskaferi, på drygt fem kvadratmeter.

U ME A



Också i parets sovrum möts sten och trä.



Badrummet går i grönt. Taket är lerklinat vilket bidrar till ett bättre inomhusklimat med mindre fukt- då leran har fuktbufferande egenskaper. Johannes Riesterer på Svenska Jordhus har hjälpt paret med lerklining av väggar och badrumstak och har också byggt en massugn som värmer huset.



Huset är ett L-format trähus med en uppdelad planlösning. Där den ena huskroppen samlar sovrummen, och den andra samlar de sociala ytorna.

Mitt i allrummet står en skorsten med en massugn på ena sidan och en vedspis på den andra sidan och bakom skorstenen ligger ett litet teknikrum med ackumulatortanken.

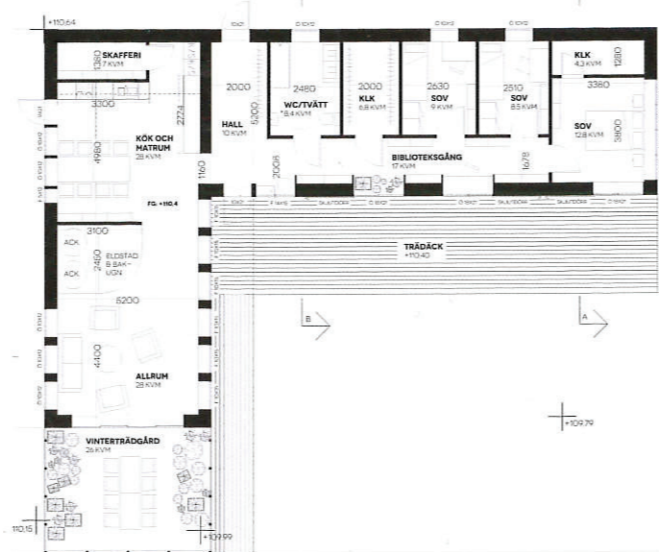
I den andra huskroppen finns en korridor som även fungerar som bibliotek som leder från allrummet till föräldrasovrummet. På vägen passerar man hallen, badrummet, ett förråd och två mindre sovrum.

Ingången och hallen finns där de båda huskropparna i L-formen möts och där kan man hänga av sig ytterkläder och man kan också komma ut på baksidan av huset. Innanför föräldrasovrummet finns en klädskåp.

– Vi gillar att huset är uppdelat i en umgängesdel och en sovdela. Det fungerar väldigt bra när man har barn. Det kan pågå olika aktiviteter i de båda delarna av huset, samtidigt – utan att man stör någon, säger Jonas.

Huset är fullt av smarta lösningar i naturnära material, som exempelvis vedspis och källskaffereri. Paret har genomgående valt att måla väggarna med miljövänliga AURO-färger och på snickerier med äggoljetempera. Huset värms också med en stor murad "massugn" med en stor inbyggd vattentank som man behöver elda i varannan dag. Johannes Riesterer, på Svenska Jordhus, har lerklinat väggarna i vardagsrummet och även byggt massugnen. Han har också hjälpt Jonas och Jennie att lerklina badrumstaket.

– Lerputsens i badrumstaket kom, delvis, till tack vare spontanitet. Förutom att det har bra fuktbufferande egenskaper, så gillade vi själva idén med lera – det vill säga att vi kunde hämta



det mesta av materialet från marken utanför huset – och så fick vi hästgödsel från grannen, säger Jonas.

De var noga med att huset skulle bestå av lågteknologiska och funktionella lösningar. Vara en plats där en kan bo, leva, inspireras och känna sig trygg.

– Vi ville ha ett lågteknologiskt och inte så komplext hus. För mycket teknik kan istället göra ett hus sårbart. Vi lade också mycket kraft på att skapa en bra atmosfär och att välja giftfria material, vilket i dag inte längre är så mycket dyrare än konventionella material, säger Jonas Ström. ●



Alla väggar är målade med miljövänliga AURO-färger. Snickerierna är målade med äggoljetempera.

TEKNIKFAKTA: Huset värms av massugn

VÄGGAR

Väggarna består av 400 mm tjocka lättreglar, på utsidan av dessa sitter en vindduk, utanför denna en luftspalt och ytterst en träpanel. På insidan av lättreglarna sitter en OSB-skiva på denna en läkt på 24 mm där man kan dra el och innerst en plywood av furu. Ytterväggarna är isolerade med 400 mm lös cellulosafiber (Termoträ) mellan lättreglarna.

Många av väggarna på insidan av huset är putsade med lerputs, andra har björk plywood som ytskikt och i sovrummen har man gipsskivor.

Man har genomgående målat väggarna med miljövänliga AURO-färger och på snickerier med äggoljetempera.

TAK

Taket är uppbyggt av 500 mm tjocka lättreglar. På lättreglarnas ovansida sitter en 35 mm träfiberskiva (Steico) som utgör vindspärr. Ovanpå denna 22 mm läkt, för att få en luftspalt, och ytterst ligger ett plåttak lagt ovanpå en papp på en råspont. Under lättreglarna sitter en ångbroms, under denna 34 mm läkt för att få ett utrymme att dra elkablar och som innertak en plywood av poppel. Taket är isolerat med 500 mm insprutad lös cellulosafiber (Termoträ).

BADRUM

Väggarna i badrummet är uppbyggda av fiber-gips skivor (Fermacell) ovanpå en furu plywood.

På gipsfiberskivan har man lagt på ett tätskick och sedan satt kakel. Fönstren är Norlux fönster med ett U-värde på 0,7 - 0,85.

I badrumstaket har man satt träfibercement-skivor och putsat dessa med lerputs för att få en extra bra fuktbuffering.

GRUND & GOLV

Grundens kantbalk är uppbyggd av prefabricerade L-element av betong som fyllts med Cellglas. Innanför kantbalken har man lagt in rör för vatten och avlopp och fyllt grunden med 30 cm lös isolering av perlit. Ovanpå denna isolering har man gjutit på en 10 cm tjock armerad betongplatta i vilken man gjutit in golvvärmen. Ovanpå betongplattan på en lumpapp har man lagt in ett trälamellgolv som behandlats med en hårdvaxolja. I vissa rum har man slipat betonggolv. I badrummen har man först spacklat upp en lutning på golven mot golvbrunnen. På betonggolvet i badrummet har man sedan lagt på ett tätskikt och ovanpå detta ett klinkergolv.

UPPVÄRMNING

Huset värms med en stor murad "massugn" med en stor inbyggd vattentank som man behöver elda i varannan dag. Johannes Riesterer, på Svenska Jordhus, har lerklinat väggarna och även byggt massugnen. Denna är kopplad till två ackumulatortankar från "Heatacc" på 400

liter vardera, från dessa får man sin golvvärme och sitt varmvatten. I tanken sitter även en elpatron. Man har även förberett för att kunna sätta upp solfångare och koppla dessa till ackumulatortanken. Ventilationen sker med ett fläktförstärkt självdrag. Tilluften förvärms i en 35 meter lång jordledning som löper längst hela huset och släpps in i sovrum och vardagsrum. Frånluften dras ut från badrum och kök med en aspirator som sitter på ventilationsskorstenen. I denna finns även en elmotor som sätts gång och driver aspiratorn om vinden inte räcker till.

EGEN BRUNN OCH AVLOPP

Man har egen brunn och tar hand om sitt avlopp själva. På baksidan av huset finns ett litet isolerat och uppvärmt hus med två behållare för fekalier. I huset har man vakuums-toalett (Wostman) så när man spolat sugts toalettavloppet med vakuum ut till den ena av fekaliebehållarna. Eventuellt spolvatten och urin rinner ner igenom behållaren genom en fosforfälla för att sedan blandas med BDT-vattnet som infiltreras i en förstärkt markbädd. När den ena fekaliebehållaren är full, byter man och låter den fulla behållaren efterkomposteras, för att efter ett år kunna lägga ut den komposterade jorden i trädgården.

Varis Bokalders